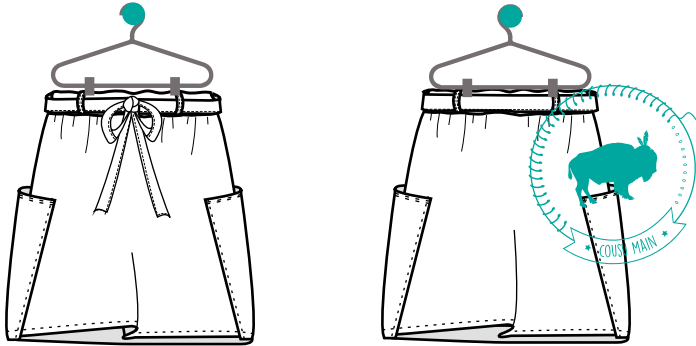


# SUPER BISON

COUSU MAIN

— x x x —

CANDY



Se coudre une jolie jupe avec facilité et légèreté ? C'est possible grâce à ce modèle légèrement évasé et ses grandes poches asymétriques. Sa taille est élastiquée ce qui la rend d'autant plus confortable et facile à porter. Vous pourrez la réaliser en popeline de coton, en jean ou pourquoi pas en maille ? Eté comme hiver, elle se prête assez bien au jeu des déclinaisons.

FOURNITURES

Les métrages sont indiqués en mètre pour les tissus et en centimètre pour les accessoires.

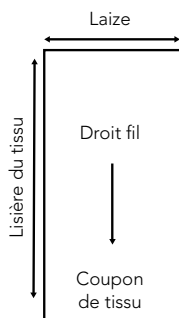
Taille	34	36	38	40	42	44	46
Tissu	1,55	1,55	1,55	1,55	1,75	1,75	1,75
Elastique 30 mm (pour la ceinture)	70	74	78	82	86	90	94
Pour les fronces : Elastique 5 mm ou laminette.	75	80	90	100	110	120	130

Les métrages indiqués sont calculés pour un tissu d'une largeur de 140 cm.

## TABLEAU DES MENSURATIONS (EN CM)

Tailles	34	36	38	40	42	44	46
Tour de taille	68	72	76	80	84	88	92
Tour de bassin	88	92	96	100	104	108	112

## QUELQUES PRÉCAUTIONS



### LAIZE :

Largeur du rouleau de tissu. Elle varie d'un tissu à l'autre. Elle changera radicalement votre consommation de matière, que vous soyez sur une largeur de 110 cm ou 165 cm !

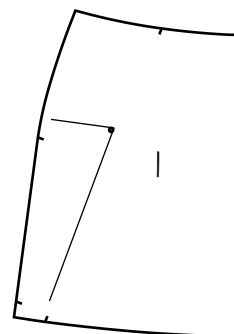
Il y a parfois une bordure inutilisable de moins d'un centimètre le long de la laize. Prévoyez de décaler vos pièces si c'est le cas vers le centre du coupon.

- ★ Passer vos tissus en machine pour un premier lavage selon les conditions de lavage indiquées (en général 30 ou 40° maximum).
- ★ Le sèche-linge est déconseillé pour garantir une vie optimale de vos modèles.
- ★ Repasser votre tissu sur l'envers pour qu'il n'y ait plus aucun pli.
- ★ Plier votre tissu sur l'envers, lisière contre lisière ou en rabattant les longueurs sur le milieu du coupon.
- ★ Vous êtes presque prête, maintenant vous allez pouvoir décalquer les pièces de votre patron à la taille souhaitée.

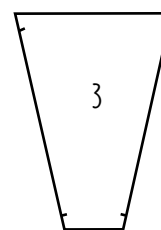
## PLAN DE COUPE

ATTENTION ! LES VALEURS DE COUTURES À 1 CM SONT COMPRISES

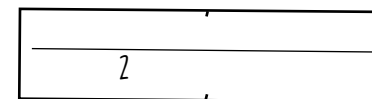
- ★ Le patron est composé des pièces suivantes :



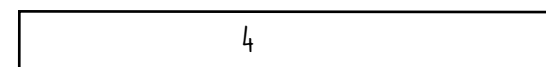
Devant et dos à couper sur la pliure (2X)



Poche (X2)



Ceinture à couper sur la pliure (1X)

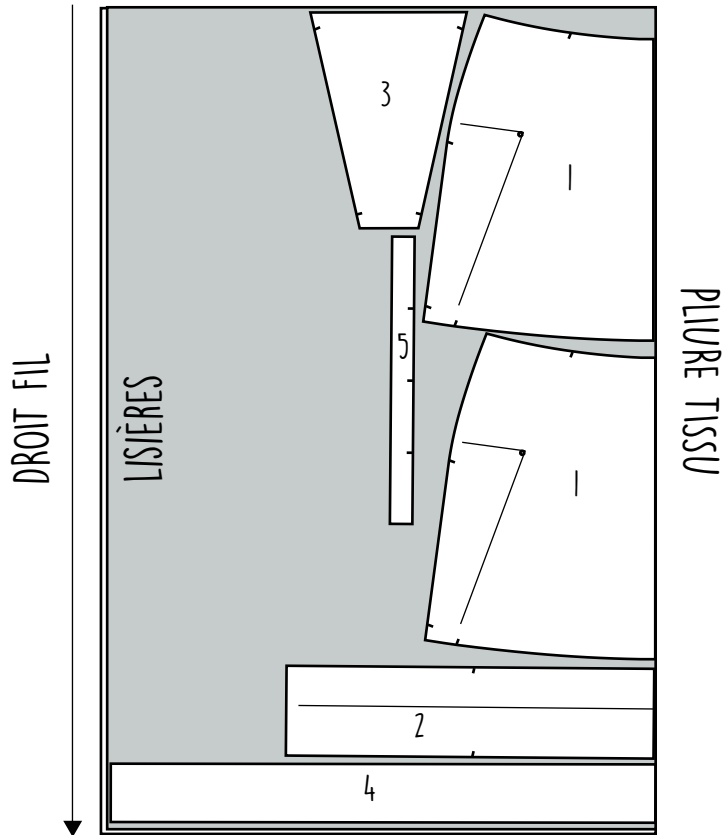


Lien ceinture à couper sur la pliure (1X)



Bande pour les passants (1X)

- ★ Après avoir lavé et repassé votre tissu, placer les pièces du patron sur l'envers du tissu de cette façon (après avoir plié votre coupon, lisière contre lisière).



Adapter le plan de coupe à la largeur de votre tissu.

Commencer par surjeter toutes les pièces du patron.

## ÉTAPE 1 : LES FRONCES

- ★ Réaliser les fronces sur le panneau dos (1) et sur le panneau devant (1). Vous devez utiliser de la laminette (bande élastique transparente), ou un élastique fin (5 mm) pour réaliser facilement vos fronces et garder l'élasticité de la ceinture. Ils seront cachés dans la valeur de couture.



>> Voir la vidéo pour la pose de la laminette.

- ★ Afin d'assembler la laminette correctement, nous vous conseillons de fixer le début de l'élastique sur le début de votre panneau, comme montré sur la vidéo. Ensuite, fixer le bout de l'élastique sur le bout du panneau. Ainsi vous visualisez que l'élastique est plus petit que le panneau. Pendant la couture, vous allez l'étirer au fur et à mesure.
- ★ Référez vous au tableau des mesures ci dessous pour savoir la longueur de la laminette/élastique dont vous avez besoin (il y a 2 cm de marge de couture comprises dans ces mesures).

Tailles	34	36	38	40	42	44	46
Valeur des fronces (en cm) pour chaque panneau (devant et dos)	36	40	44	48	52	56	60

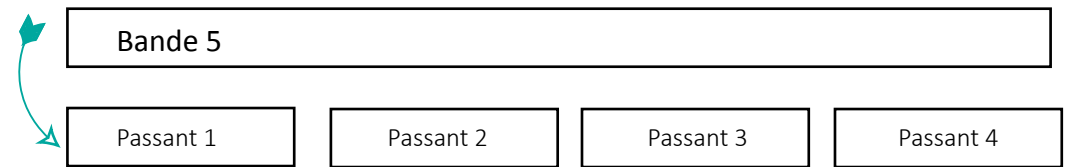
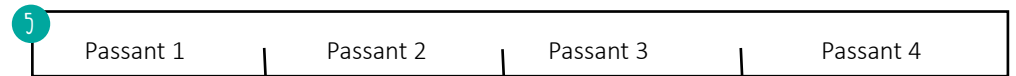
## ÉTAPE 2 : LES CÔTÉS

- ★ Assembler les côtés du devant (1) et du dos (1) endroit contre endroit. Epingler puis piquer. Ouvrir vos coutures au fer.

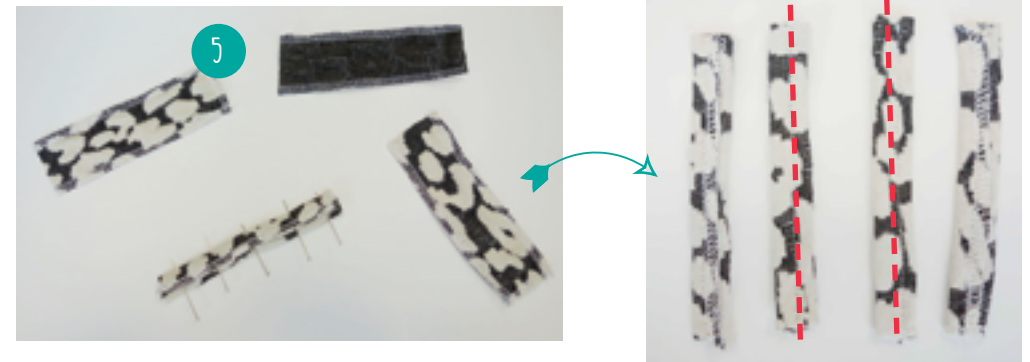


## ÉTAPE 3 : LES PASSANTS

- ★ Préparer les passants en coupant en quatre la bande 5 selon les repères



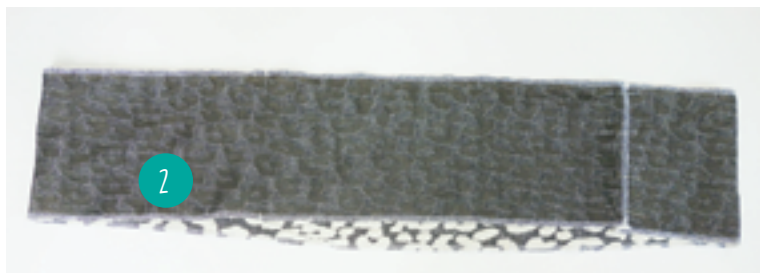
- ★ Les plier en deux sur l'endroit de façon à se faire chevaucher les surjets. Réaliser une piqûre centrale sur l'endroit.



Vos passants sont prêts. Nous allons maintenant monter la ceinture.

## ÉTAPE 4 : LA CEINTURE

- ★ Fermer la ceinture (2) en épinglant puis en piquant les côtés endroit contre endroit. Ouvrir les coutures au fer. Puis dans un second temps, plier la ceinture (2) en deux envers contre envers.



- ★ Piquer les deux extrémités de l'élastique prévu pour la ceinture avec le point zigzag de votre machine (superposer les deux extrémités sur 1 cm), marquer à la craie les milieu-devant, milieu-dos et côtés que vous allez faire correspondre à ceux de la ceinture. Reportez-vous au tableau de la première page pour connaître la valeur de l'élastique à couper.

>> Voir la vidéo pour la couture de l'élastique

Une fois ces étapes réalisées, insérer l'élastique et l'épingler avec la ceinture au niveau des repères.



- ★ L'élastique est plus petit que la ceinture, c'est ce qui va froncer la taille. Répartir les fronces en plaçant des épingles tout du long de la ceinture. Vous pouvez piquer à 5 mm l'ensemble, ce sera plus facile pour l'assembler à votre jupe.

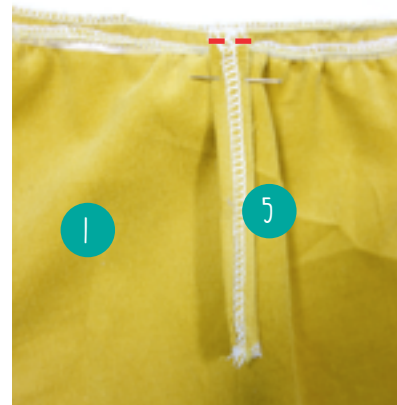
>> Voir la vidéo pour la couture de la ceinture

Vous pouvez réaliser une piqûre dans le sillon des coutures côtés de la ceinture ce qui vous permettra de fixer l'élastique pour éviter qu'il ne roule.

## ETAPE 5 : MONTAGE DE LA CEINTURE

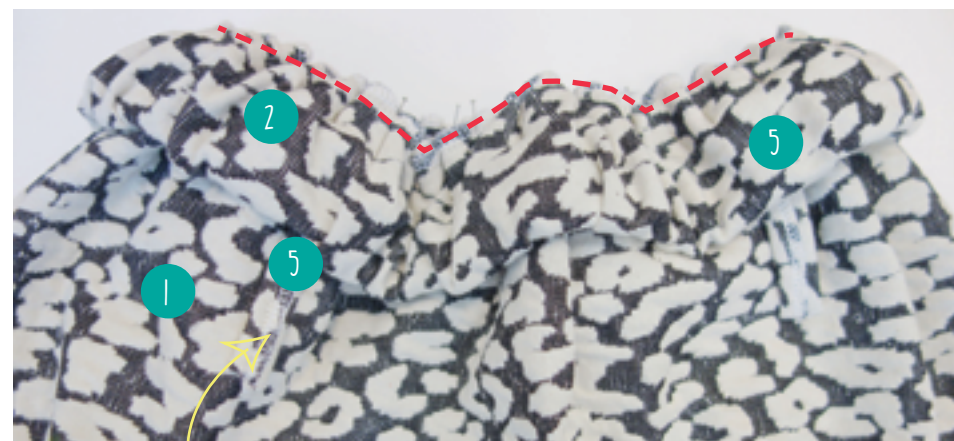


★ Il s'agit maintenant d'assembler la ceinture (2) à la jupe (1) en y intégrant les passants (5). Il faut épinglez le bas des passants sur vos repères (endroit contre endroit) avec le bas de la jupe. Ils vont être pris en sandwich avec la ceinture et la jupe.



★ Placer vos passants sur les repères indiqués sur le patron : deux sur le devant et deux sur le dos de la jupe.

Faites une piqûre de maintien à 2 mm.



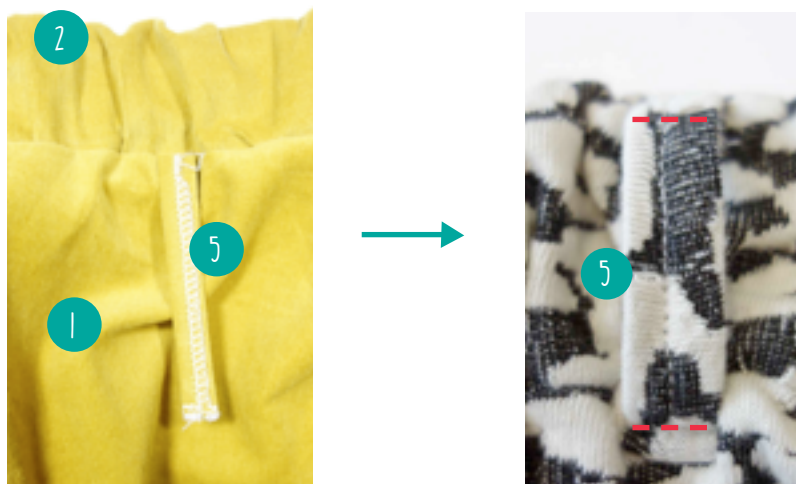
Passants (5) épinglés et pris dans le montage de la ceinture (2) et de la jupe (1).

★ Epingler ensuite le bas de la ceinture avec la jupe puis piquer tout du long (endroit contre endroit).

>> Voir la vidéo pour la couture de la ceinture sur la jupe



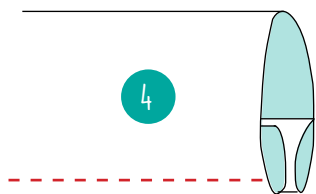
## ÉTAPE 6 : FIXER LES PASSANTS



- ★ Plier ensuite le haut des passants sur le haut de la ceinture puis piquer les sur la largeur du passant. Vous pouvez également faire une surpique parallèle sur le bas du passant pour bien le maintenir à la ceinture.

## ÉTAPE 7 : LIEN POUR LA CEINTURE

- ★ Pour la réalisation de la ceinture (4), faites un repli de 1 cm de chaque côté de la bande en les marquant au fer à repasser. Assembler les côtés ainsi bord à bord en piquant à 2 mm. Faites un autre rentré de 1 cm à chaque extrémité puis piquer.



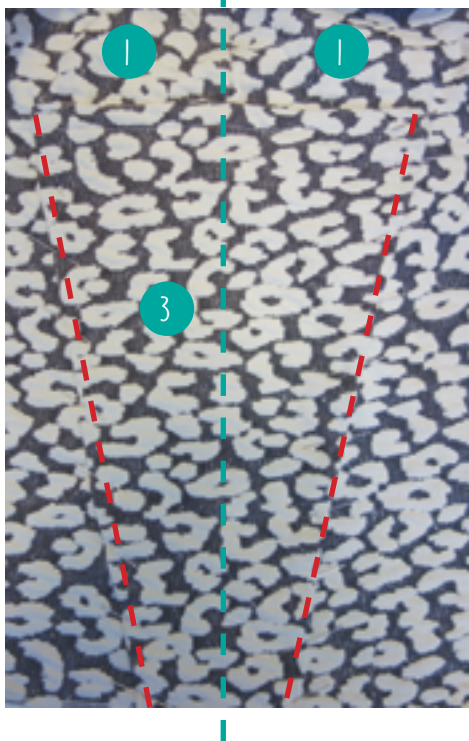
## ÉTAPE 8 : LES POCHE

- ★ On s'attaque maintenant aux poches (3). Le bas des poches sera pris dans l'ourlet de la jupe. Faire un premier repli de 1 cm sur le haut de la poche puis un deuxième. Epingler puis piquer.



## ÉTAPE 9 : PLACEMENT DES POCHE

DOS      DEVANT



- ★ Faire un repli de 1 cm sur les deux côtés de la poche en les marquant au fer et en les épinglant.
- ★ Placer ainsi les poches sur les repères indiqués sur le devant et dos de la jupe (1).
- ★ Les poches sont cousues à cheval entre le devant et le dos. Le bas de la poche sera lui pris dans l'ourlet.

- ★ Il ne vous reste plus qu'à coudre l'ourlet de la jupe et des poches en faisant un premier repli de 1 cm, puis un deuxième de 1 cm également. Marquer l'ourlet au fer, épingler puis piquer.

Et voilà la jupe Candy !



#jupecandy  
#mysuperbison

J'espère que ça vous a plu de coudre ce modèle et que maintenant vous avez envie de faire plein d'autres versions !

N'hésitez pas à me montrer vos modèles sur  
@mysuperbison  
facebook.com/mysuperbison  
pinterest.com/superbison

À très bientôt !  
Sophie





MODU KÄSI NI ghugartapallettes



MODU KÄSI NI ghare\_made



MODU KÄSI NI gpettibonhes



  
SUPER BISON  
COUSU MAIN  
—xxx—

